

Governança ambiental,
social e corporativa.

ESG | Atlas Schindler
2018 – 2022

We Elevate



Atlas Schindler

Sumário

ESG na Atlas Schindler	3
Destques	4
Metas 2018 – 2022	5
Meio ambiente	6
Nossos produtos	7
Aquecimento global	8
Mais ações para o planeta	9
Social	10
Inclusão & Diversidade.....	11
Pilares de ação.....	11
Iniciativas.....	11
Metas e ações.....	13
Responsabilidade sociocultural	15
Projetos apoiados	16
Governança	22
Ética & Compliance	23
O programa de compliance e suas ferramentas	24





ESG na Atlas Schindler



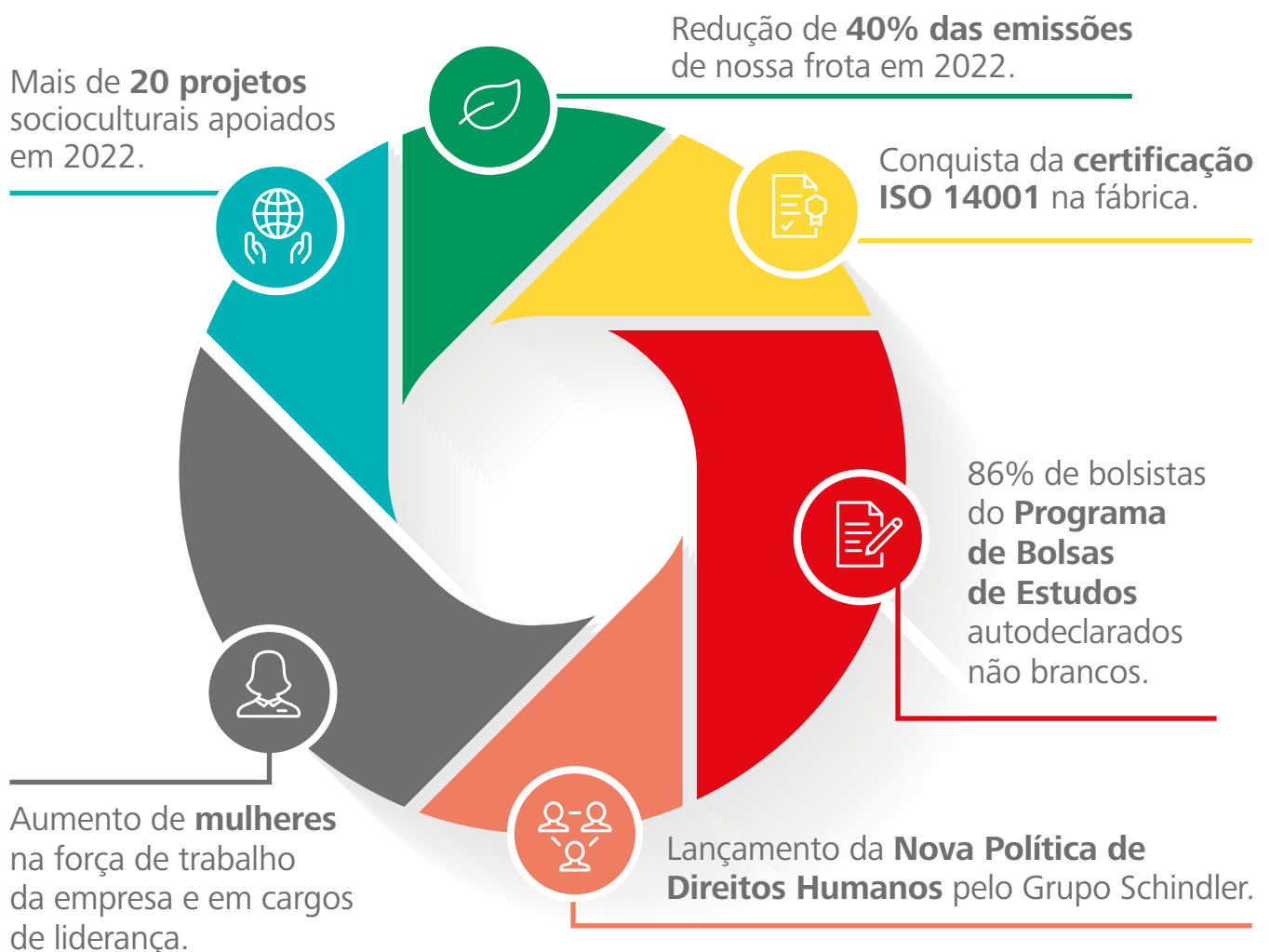
ESG na Atlas Schindler

Nossa governança ambiental, social e corporativa toma a forma de políticas internas e externas, pilares de ação, planejamentos, diretrizes, equipes dedicadas, entre outros meios de organização capazes de transformar projetos em realidades concretas.

Temos obtido resultados robustos ao longo dos anos, que refletem nosso compromisso com temas tão diversos e complexos quanto a preservação do meio ambiente, o incentivo sociocultural e a ética corporativa.

O relatório a seguir apresenta um resumo do que realizamos entre 2018 e 2022, além de apontar alguns caminhos que planejamos seguir rumo a um futuro ainda mais sustentável, transparente, com equidade, dignidade e boas oportunidades.

Realizações em destaque



Metas 2018 - 2022

Prioridade	Objetivo
Aumentar a segurança	Reduzir o número de incidentes e lesões com colaboradores, melhorando nossa Taxa Total de Casos (TCR) em 20%, em comparação com 2017.
Atrair talentos diversos	Aumentar para 25% o número de mulheres no planejamento sucessório para cargos de liderança e promover uma cultura de trabalho inclusiva.
Criar valor em comunidades	Desenvolver nossos programas de educação e treinamento vocacional para apoiar as comunidades onde atuamos.
Promover uma mobilidade urbana inteligente e pioneira	Aumentar para mais de meio bilhão de pessoas por dia o número de usuários de nossos elevadores e escadas rolantes digitalmente conectados.
Remover as emissões de CO ₂ dos veículos da frota	Reduzir a intensidade de CO ₂ de nossa frota global de veículos em 25%, na comparação com 2017 (CO ₂ e / CHF milhões).
Aumentar a sustentabilidade na cadeia de suprimentos	Realizar avaliações de sustentabilidade independentes para 75% de nossas compras de manufatura.





Meio ambiente



Schindler
Sustainability
Environmental



Meio ambiente

Nós estamos comprometidos com a redução do **impacto ambiental e climático** em toda a nossa cadeia de valor e ciclo de vida dos produtos. Temos diversas ações para promover maior eficiência na utilização dos recursos e gestão de processos, de modo que nossos produtos e serviços sejam cada vez mais sustentáveis. Também contamos com uma **política ambiental** que norteia todas as nossas iniciativas **(ela pode ser acessada aqui)**.

Nossos produtos

Com um olhar **para todas as etapas da cadeia de produção**, desde a sua concepção até o descarte de componentes, investimos continuamente em melhorias que visam reduzir o impacto ambiental de nossos produtos por meio de uma avaliação rigorosa de seu ciclo de vida (LCA), em conformidade com a norma ISO 14040.

A cada lançamento, prestamos atenção especial aos **materiais e substâncias** que utilizamos. Com o objetivo de eliminar riscos, contamos com uma lista de substâncias proibidas e a serem evitadas. A lista segue padrões internacionais e deve ser acatada também por nossos fornecedores.

Nos preocupamos ainda com a **energia elétrica**: para cada nova geração de produtos, avaliamos rigorosamente seu consumo, focando em proporcionar maior eficiência energética.

Por fim, alinhados à **evolução digital**, contamos com algumas tecnologias que conferem maior **sustentabilidade** para nossos sistemas. Um exemplo é o Schindler AHEAD, que conecta equipamentos e possibilita intervenções remotas, resolvendo problemas sem a necessidade de deslocamento e atuação técnica presencial. Isso aumenta a rapidez do atendimento ao cliente e reduz o consumo de combustível, promovendo menor emissão de Gases de Efeito Estufa (GEE).

Aquecimento global

As empresas têm um papel crucial no enfrentamento das mudanças climáticas. Em 2021, nos comprometemos com o estabelecimento da redução de emissões a curto e longo prazo ao nível mundial, aderindo à iniciativa de Metas Baseadas na Ciência (Science Based Targets initiative, ou SBTi) e à campanha Business Ambition for 1,5° (Ambição de Negócios por 1,5°C). Ambas são lideradas por organizações internacionais com foco em reduzir as emissões de GEE.

Nossa meta consiste em uma redução absoluta de 50% das emissões de nossas próprias operações globais (Escopos 1 e 2) até 2030, a partir do ano-base 2020, e na redução absoluta de 42% das emissões em nossa cadeia de valor (Escopo 3) durante esse mesmo período.

Em São Paulo, temos ações focadas em contribuir com o atingimento dessas metas e diminuir nosso impacto ambiental. Assim, já **consequimos diminuir cerca de 40% das emissões de nossa frota em 2022**. Conheça algumas delas:

- Adoção de veículos de menor porte, que demandam menor consumo de combustível, em 70% da frota.
- Utilização mandatória de etanol como combustível para a frota.
- Uso de telemática em veículos operacionais, para monitoramento.
- Adoção de 10 carros elétricos e 2 híbridos.
- Treinamento de condução ecológica (ECO-Driving) para nossos técnicos.
- Uso de energia incentivada em nossa unidade fabril e expansão da autogeração de energia em nossas filiais.



Mais ações para o planeta

Temos outras ações que também contribuem para a sustentabilidade do nosso negócio. Por exemplo:

- Nossa fábrica é certificada pela norma internacional mais reconhecida para sistemas de gestão ambiental, a ISO 14001. A implementação dessa norma ao nível nacional está prevista para acontecer em 2023.
- Temos substituído lâmpadas e aparelhos de ar-condicionado por modelos mais econômicos e eficientes, visando a progressiva economia de recursos em nossas localidades.
- Também instalamos torneiras com arejadores e menor vazão e reutilizamos água da chuva nos banheiros de nossa fábrica.
- Estamos em constante busca por melhorias nas técnicas de tratamento e destinação de resíduos gerados em nossa produção e operação, cientes do alto impacto que eles podem provocar no meio ambiente. Desde 2021, não destinamos nenhum resíduo perigoso para aterros sanitários, e temos a meta de eliminar esse meio de destinação para nossos resíduos industriais até o final de 2023.





Social



**Schindler
Sustainability**
Social



We Elevate

Atlas Schindler

Social

Inclusão & Diversidade



Nós valorizamos a diversidade e entendemos que a inclusão e o respeito às diferenças são fundamentais para criarmos um ambiente de trabalho humanizado e inovador, contribuindo para o desenvolvimento de talentos. Nosso Comitê de Inclusão e Diversidade começou a atuar em prol desta causa em 2017, com o objetivo de fomentar um ambiente de trabalho cada vez mais igualitário, inclusivo e focado em desempenho.

Pilares de Ação

Desde então, nossa atuação tem cinco pilares centrais:

- Equidade de Gênero (Pilar SING)
- Etnias e Raças (Pilar Faces)
- Pessoas com Deficiência (Pilar Habilidades Diversas)
- Integração de Gerações (Pilar GenS)
- Diversidade sexual e de gênero (Pilar Orgulho e Alianças)

Iniciativas

As iniciativas dos cinco pilares contam com frentes de atuação focadas em:

Recrutamento

- Contratação e promoção de pessoas com experiências, perfis e perspectivas diversas.
- Estabelecimento de parcerias com instituições para promover diversidade na atração de talentos.

Social

Desenvolvimento

- Adoção da diversidade como parâmetro orientador das nossas políticas de desenvolvimento, remuneração e carreira.
- Adoção de medidas corretivas ao constatar desproporção em determinado grupo.
- Oferecimento de suporte e ferramentas para promover conhecimento e compartilhamento de experiências.

Comitê Executivo

- Promoção de ações para identificar talentos na busca de equipes diversificadas, com inclusão para processos sucessórios.
- Promoção de diálogos internos como forma de disseminar a cultura da diversidade como valor para toda a companhia.

Compromisso

- Implementação de iniciativas para disseminar nossa Política de Inclusão e Diversidade interna e externamente, junto aos públicos estratégicos.

As ações do nosso Comitê de Inclusão e Diversidade são focadas em proporcionar um ambiente em que pessoas de todas as origens se sintam bem-vindas, acolhidas como parte da empresa e capacitadas para realizar grandes feitos, resultando em uma força de trabalho engajada e de alto desempenho, que gera vantagem competitiva sustentável.

Social

Metas e ações

Conheça algumas de nossas realizações em Inclusão & Diversidade:

Tema	Meta/Ação	Status
Equidade de gênero	25% das posições de liderança até 2023.	2018: 15% 2022 YTD: 19%
Etnias e Raças	Bolsas de estudos de graduação.	86% dos bolsistas são pessoas autodeclaradas não-brancas.

Social

Metas e ações

Conheça algumas de nossas realizações em Inclusão & Diversidade:

Tema	Meta/Ação	Status
<p>Todos os pilares</p> 	<p>Mentoria e mentoria reversa com foco em desenvolvimento de carreira.</p> <p>SELO MUNICIPAL DE Direitos Humanos e Diversidade 5ª Edição</p>	<p>Mais de 30 pessoas de diferentes gêneros, etnias/raças e gerações já participaram do nosso programa de mentoria – Programa de Alavancagem de Carreira – reconhecido recentemente na categoria Igualdade Racial pela 5ª edição do Selo de Direitos Humanos e Diversidade, promovido pela Secretaria de Direitos Humanos e Cidadania de São Paulo.</p>
<p>Todos os pilares</p>	<p>Letramento e ações de conscientização para toda a organização: em formatos variados, como palestras com facilitadores internos e externos, rodas de conversa, treinamentos, <i>webinars</i>, <i>e-learning</i>s.</p>	<p>Encontros mensais de todos os pilares, comemorações e conscientização em datas específicas, e conteúdo <i>e-learning</i> disponível para 100% das pessoas sobre os mais variados temas de I&D.</p>



Responsabilidade sociocultural

Nossa **política de patrocínios** visa estabelecer critérios de avaliação de investimentos e participação em atividades relacionadas à comunidade. Atualmente, os projetos apoiados são viabilizados por meio de **incentivos de cunho social** (FUMCAD, PRONAS, PRONON, Lei do Esporte e Lei do Idoso) e **cultural** (Rouanet).

Em 2022, mais de 20 iniciativas foram apoiadas, com investimento de R\$ 1,353 milhão em projetos culturais, R\$ 320 mil em projetos de incentivo ao esporte e R\$ 596 mil em projetos sociais, totalizando **R\$ 2,269 milhões**.



Projetos apoiados

Conheça os projetos que receberam nosso apoio e veja como estamos contribuindo com algumas das comunidades onde estamos inseridos:

Apoios culturais

- **Museu do Ipiranga.** Localizado em São Paulo, o projeto realizou a ampliação do edifício-sede do museu, preparando-o para a sua reabertura. Foram ampliados cerca de 68 mil m², proporcionando maior acessibilidade e a construção de áreas como auditório, sala de exposições temporárias e ainda, café e loja, podendo receber mais de 500 mil visitantes/ano.



- **Museu Judaico.** O Plano Bianual 2019-2020 do museu promoveu sua abertura ao público, com o início da programação e manutenção de suas atividades histórico-culturais relacionadas à organização de seu acervo (reserva técnica) e do Centro de Memória (CDM).
- **Mercearia de Cultura.** O projeto tem como objetivo selecionar os espetáculos participantes, produzir e realizar a cerimônia do 9º Prêmio Bibi Ferreira, além de promover a pesquisa, diagramação, edição, publicação, impressão e distribuição do livro “20 anos de teatro musical em São Paulo”.
- **Escola Sol Maior – 3ª oficina de músicas gratuitas.** Realizado no Centro Cultural de Integração das Artes, o projeto oferece, gratuitamente, oficinas de música instrumental para alunos que possuem certo contato com os instrumentos de cordas. Também prevê a implantação da Oficina de Canto Coral.

Projetos apoiados

- **Ciclovia Musical.** Realizada em Salvador/BA, a iniciativa une a paixão por bicicleta e música para inspirar pessoas a optarem por uma vida saudável e sustentável através do bem-estar. Cada roteiro oferece 200 vagas e conta com paradas para assistir a diferentes concertos.
- **Vozes Negras** O espetáculo foi composto por um elenco de grandes atrizes negras do teatro musical brasileiro. Cada apresentação também teve a participação especial de uma cantora de renome da música brasileira, promovendo um diálogo entre as gerações e os diversos estilos musicais.

Incentivo ao esporte

- **Confederação Brasileira de Rugby – Seleções Nacionais.** Desenvolvimento das categorias de base do rugby brasileiro, através de uma competição entre seleções regionais, incentivando o potencial dos jovens atletas.
- **Confederação Brasileira de Rugby – Nina Rugby.** Com o objetivo de empoderar meninas e mulheres, o projeto trabalha com o desenvolvimento de habilidades para a vida e para novas lideranças femininas, além de incentivar as participantes a se tornarem agentes transformadoras em sua comunidade. Possui ações em oito cidades de seis estados brasileiros, nas cinco regiões do país, atendendo mais de 200 meninas entre 7 e 17 anos.



Projetos apoiados

- **Stock Car.** O projeto Automobilismo Brasil, apoiado pela Lei de Incentivo ao Esporte, apoia o piloto Rafael Suzuki durante sua temporada na categoria de Turismo. A modalidade conta com mais de 30 carros no grid, e o campeonato é disputado em 12 etapas.
- **Corrida Juntos.** Realizada em Londrina, é parte do circuito local de provas com percursos de 5 km e 10 km. Em 2022, como nos anos anteriores, a retirada de kits para corredores foi feita no showroom de nossa planta fabril, para que a população pudesse conhecer um pouco de nossa estrutura no local, com passagem de cerca de mil pessoas. Também contamos com um espaço exclusivo para colaboradores e convidados na arena montada na Lagoa do Igapó, com frutas, água e massoterapia.

Apoios sociais: crianças e adolescentes

- **Orquestra Locomotiva.** Localizada em Santo André/SP, a organização sem fins lucrativos oferece ensino da música no contraturno escolar para crianças e adolescentes entre 7 e 17 anos, em região de alta vulnerabilidade social, dando prioridade para pessoas com deficiência e adequando o ensino musical à respectiva necessidade.



Projetos apoiados

- **AFESU – Associação Feminina de Estudos Sociais e Universitários.**

Por meio do Programa de Capacitação Profissional, realizado na cidade de Cotia/SP, é oferecido conhecimento para melhorar o desempenho escolar e a inserção no mercado de trabalho. O programa ainda desenvolve habilidades cognitivas, com metodologia focada em habilidades intrapessoais (a relação consigo mesmo) e interpessoais (a relação com os outros, no meio individual, familiar e profissional).



- **ITEVA – Instituto Tecnológico e Vocacional Avançado.** Com matriz em Aquiraz/CE, a finalidade do projeto é incentivar a produção científica, difusão tecnológica, capacitação técnica e qualidade de vida. E ainda: possui ações voltadas à diminuição das carências tecnológicas e econômicas no seio social. Através do Programa MidiaCom, os alunos têm acesso aos diversos projetos profissionalizantes desenvolvidos pelo ITEVA: BemTeVi, Projeto CDF (Cidadão Do Futuro), Professores Digitais, Sisger, Técnico em Multimídia e Provedor Social.

- **Marista Escolas Sociais.** O Projeto Educação: o Futuro é para Todos - Ano I tem como missão levar a educação de qualidade e gratuita para territórios com vulnerabilidade social e atender crianças, adolescentes e jovens. Com atuação em 16 cidades, já são mais de 7 mil estudantes atendidos em 20 escolas, transformando os espaços em ambientes seguros e de desenvolvimento.

Apoios sociais: crianças e adolescentes

- **Casa Durval Paiva – Qualificar para Cuidar.** Localizada em Natal/RN, a Casa de Apoio à Criança com Câncer Durval Paiva é uma instituição sem fins lucrativos que ampara crianças e adolescentes com câncer ou doenças hematológicas crônicas, assim como seus responsáveis, oferecendo hospedagem, alimentação, transporte, cestas básicas e medicamentos. Fora isso, ainda oferece atendimento multidisciplinar.
- **Neojibá – Núcleo de Prática Musical Nordeste de Amaralina.** O projeto tem a missão de promover o desenvolvimento e a integração social, prioritariamente de crianças, adolescentes e jovens em situações de vulnerabilidade, por meio do ensino e da prática musical coletivos.



Apoios sociais: idosos

- **Hospital do Câncer de Pernambuco.** Instituição filantrópica e sem fins lucrativos, é referência em oncologia e presta assistência, por meio do SUS, à população. É responsável pelo tratamento de pacientes oncológicos do estado de Pernambuco, realizando cerca de 1 mil atendimentos/dia, com assistência de alta complexidade, multidisciplinar e humanizada.

Projetos apoiados

- **Hospital do Amor.** Há 59 anos atendendo de forma gratuita pacientes com câncer, a instituição é reconhecida pela gestão e pela contribuição com a comunidade científica. Seu projeto Amparo ao Idoso tem como objetivo o atendimento integral aos pacientes 60+, contemplando os custos relacionados ao tratamento e as atividades multidisciplinares desenvolvidas continuamente.



- **Hospital Angelina Caron – Melhor Cuidado aos Idosos.** Com 413 leitos e mais de 1,8 mil colaboradores, além de aparelhos de última geração, a instituição também foca na qualidade de vida e assistencial, diminuindo a distância entre as redes pública e privada, por meio de 3 pilares fundamentais: Assistência Assertiva, Inovação & Pesquisa e Difusão de Conhecimento & Educação.



Governana



**Schindler
Sustainability**
Governance



We Elevate

Atlas Schindler

Governança

Ética & Compliance

A ética deve estar sempre presente em nosso dia a dia. Para nos guiar nessa jornada, temos nosso **Código de Conduta**, que segue os mais altos padrões éticos de conduta profissional e pessoal no relacionamento com clientes, colegas, parceiros de negócios, concorrentes, órgãos reguladores e comunidades em que trabalhamos.

Em 2022, lançamos nossa **Nova Política de Direitos Humanos**. Projetada para gerar um impacto positivo ainda maior nesse campo, ela se aplica a todas as nossas atividades e relacionamentos de negócios, incluindo as etapas e processos de nossa cadeia de valor.

Mantemos ainda **políticas internas**, como por exemplo, a de Conflito de Interesses, Antissuborno e Antitruste, disponíveis para todos os colaboradores em nosso repositório para documentos normativos. Além de um calendário anual de **treinamentos**, que abordam novos temas ou reforçam conhecimentos já disseminados.



Governança

O programa de compliance e suas ferramentas

Para fomentar a cultura do compliance e estar alinhados com as melhores práticas de mercado, destacamos algumas ferramentas importantes, que nos auxiliam na condução assertiva e diminuem os riscos relacionados às questões éticas e de integridade:

- **Canal de Denúncias:** utilizado para reportar casos ou situações que estejam em desacordo com nosso Código de Conduta.
- **Micro Radar de Conduta:** pesquisa para captar situações que vão contra as diretrizes éticas da empresa.
- **Semana dos Valores Schindler:** momento dedicado à abordagem de nossos valores, com divulgação e disseminação de boas práticas de compliance para toda a empresa.
- **Comitê de Ética:** formado pelo CEO, CFO, Diretoria Jurídica/Compliance e RH. Os membros são responsáveis pela manutenção do programa, de forma transparente e imparcial, emitindo recomendações e zelando por sua melhoria contínua.

Ressaltamos que nosso programa de compliance é patrocinado pela alta administração – com o famoso *“tone from the top”*, expressão que pode ser definida como *“o exemplo vem de cima”* –, que garante a implementação efetiva dos seus pilares e torna o ambiente de controle robusto.

Clique e conheça também:

- Nossa Política de Sustentabilidade
- Nosso Relatório de Sustentabilidade Global (formato GRI)

Como entrar em contato com nosso Canal de Denúncias:

E-mail: schindler@relatoconfidencial.com

Telefones: 0800 721 2764

Internet: <https://schindler.integrityline.com>

